

СОГЛАСОВАНО

педагогическим советом МБДОУ
Пильнинский детский сад №1 «Теремок»

Протокол № 5 от 31.03.2024 года



УТВЕРЖДЕН

Заведующий МБДОУ
Пильнинский детский сад №1
«Теремок»

Е.П.Ключникова

ОТЧЕТ

О РЕЗУЛЬТАТАХ САМООБСЛЕДОВАНИЯ

Муниципального бюджетного дошкольного
образовательного учреждения Пильнинский детский сад
№1 «Теремок»

за 2024 год.

Пильна
2025 г

Введение, организационно-правовое обеспечение деятельности МБДОУ Пильнинский детский сад №1 «Теремок».

Настоящий отчет подготовлен по результатам проведения самообследования, проведенного в соответствии с требованиями:

- Приказа Министерства образования и науки РФ от 14 июня 2013 г. № 462 «Об утверждении Порядка проведения самообследования образовательной организацией» и от 10 декабря 2013 г, от 14 декабря 2017 года № 1218 «О внесении изменений в Порядок проведения самообследования образовательной организации, утвержденный приказом Министерства образования и науки Российской Федерации от 14 июня 2013 г. № 462».

- Постановления Правительства Российской Федерации от 05.08.2013 г. № 662 «Об осуществлении мониторинга системы образования».

Цель самообследования: обеспечение доступности и открытости информации о деятельности ДОУ.

Форма проведения самообследования – отчет, включающий аналитическую часть и результаты анализа показателей деятельности ДОУ.

Отчет представляется учредителю, общественности и родителям (законным представителям) воспитанников и размещается на официальном сайте ДОУ.

ОБЩИЕ СВЕДЕНИЯ ОБ ОБРАЗОВАТЕЛЬНОЙ ОРГАНИЗАЦИИ

<u>Полное наименование</u>	Муниципальное бюджетное дошкольное образовательное учреждение Пильнинский детский сад №1 «Теремок». (Далее – Детский сад)
<u>Сокращенное наименование</u>	МБДОУ Пильнинский детский сад №1 «Теремок»
<u>Юридический и фактический адрес, место хранения документов</u>	607490, Нижегородская область, Пильнинский район, р.п. Пильна, улица Калинина, дом 5
<u>телефон/факс</u>	8 (83192) 5-12-02
<u>Информационный сайт</u>	https://piln-teremok1.tvoysadik.ru/
<u>Электронный адрес</u>	ds1_pln@mail.52gov.ru
<u>Тип</u>	дошкольное образовательное учреждение
<u>Вид</u>	детский сад общеразвивающего вида
<u>Организационно-правовая форма</u>	муниципальное бюджетное учреждение
<u>Режим работы</u>	функционирует в режиме полного дня (10 часов 30 минут), режим работы учреждения пятидневный, с 07.15 до 17.45
<u>Руководитель организации</u>	заведующий ДОУ, Ключникова Екатерина Павловна
<u>Учредитель</u>	<p>Администрация Пильнинского муниципального округа Нижегородской области, 607490, Нижегородская область, Пильнинский район, р.п. Пильна, ул. Урицкого д.12, Телефон: 8(83192)5-13-66, факс: 8(83192) 5-19-89, e-mail: official@adm.pln.nnov.ru</p> <ul style="list-style-type: none"> • Глава администрации Пильнинского муниципального округа: Бочканов Сергей Алексеевич • Начальник управления образования, молодежной политики и спорта администрации Пильнинского муниципального округа: Клинцева Анна Александровна • Заместитель начальника управления

	образования, молодёжной политики и спорта администрации Пильнинского муниципального округа: Андроньчева Наталья Геннадьевна
	<ul style="list-style-type: none"> • Ведущий специалист по дошкольному образованию управления образования, молодёжной политики и спорта администрации Пильнинского муниципального округа: Махалова Вера Юрьевна

Муниципальное бюджетное дошкольное образовательное учреждение Пильнинский детский сад № 1 «Теремок» (далее – Детский сад) расположено в центре поселка Пильна. Здание Детского сада построено по типовому проекту. Проектная наполняемость на 95 мест. Общая площадь здания 764 кв. м, из них площадь помещений, используемых непосредственно для нужд образовательного процесса 464,3 кв. м.

Цель деятельности Детского сада – осуществление образовательной деятельности по реализации образовательных программ дошкольного образования.

Предметом деятельности Детского сада является формирование общей культуры, развитие физических, интеллектуальных, нравственных, эстетических и личностных качеств, формирование предпосылок учебной деятельности, сохранение и укрепление здоровья воспитанников.

АНАЛИТИЧЕСКАЯ ЧАСТЬ.

Оценка образовательной деятельности

Образовательная деятельность в Детском саду организована в соответствии с Федеральным законом от 29.12.2012 № 273-ФЗ «Об образовании в Российской Федерации», федеральным государственным образовательным стандартом дошкольного образования, утвержденным приказом Минобрнауки России от 17.10.2013 № 1155 (далее – ФГОС ДО).

Детский сад функционирует в соответствии с требованиями СП 2.4.3648-20 «Санитарно-эпидемиологические требования к организациям воспитания и обучения, отдыха и оздоровления детей и молодежи» и требованиями СанПиН 1.2.3685-21 «Гигиенические нормативы и требования к обеспечению безопасности и (или) безвредности для человека факторов среды обитания».

Образовательная деятельность ведется на основании утвержденной образовательной программы дошкольного образования (далее – ОП ДО), которая составлена в соответствии с ФГОС ДО, федеральной образовательной программы дошкольного образования, утвержденной приказом

Минпросвещения России от 25.11.2022 № 1028 (далее – ФОП ДО), санитарно-эпидемиологическими правилами и нормативами.

Детский сад посещают 73 воспитанников в возрасте от 1,5 до 8 лет. В детском саду сформировано 4 групп общеразвивающей направленности. Из них:

- *Вторая группа раннего возраста — 15 детей;*
- *младшая группа — 19 детей;*
- *средняя группа — 20 детей;*
- *разновозрастная группа 5-7 лет — 19 детей.*

Воспитательная работа

Воспитательная работа Детского сада строится на основе рабочей программы воспитания и календарного плана воспитательной работы, которые являются частью основной образовательной программы дошкольного образования. С 1 сентября 2024 года календарный план воспитательной работы скорректировали согласно Перечню мероприятий, рекомендуемых к реализации в рамках календарного плана воспитательной работы на 2024/2025 учебный год (утвержден Минпросвещения 30.08.2024 № АБ-2348/06).

По итогам мониторинга за 2024 год родители (законные представители) воспитанников выражают удовлетворенность воспитательным процессом в Детском саду, что отразилось на результатах анкетирования, проведенного 23.12.2024. Вместе с тем, родители высказали пожелания по введению мероприятий в календарный план воспитательной работы Детского сада, например — проводить осенние и зимние спортивные мероприятия на открытом воздухе совместно с родителями. Предложения родителей будут рассмотрены и при наличии возможностей Детского сада включены в календарный план воспитательной работы на второе полугодие 2025 года.

Чтобы выбрать стратегию воспитательной работы, в 2024 году проводился ежегодный анализ состава семей воспитанников.

Характеристика семей по составу

Состав семьи	Количество семей	Процент от общего количества семей воспитанников
Полная	60	92 %
Неполная с матерью	4	6 %
Неполная с отцом	-	-
Оформлено опекунов	1	2%

Характеристика семей по количеству детей

Количество детей в семье	Количество семей	Процент от общего количества семей воспитанников
Один ребенок	23	35 %
Два ребенка	24	37 %
Три ребенка и более	18	28 %

Воспитательная работа Детского сада строится с учетом индивидуальных особенностей детей, с использованием разнообразных форм и методов, в тесной взаимосвязи воспитателей, специалистов и родителей. Детям из неполных семей уделяется большее внимание в первые месяцы после зачисления в Детский сад.

Во исполнение указа Президента РФ от 22.11.2023 № 875 в 2024 году в Детском саду реализовывались мероприятия, приуроченные к Году семьи. Для этого утвердили план мероприятий Детского сада, разработанный на основе плана Правительства РФ от 26.12.2023 № 21515-П45-ТГ.

Тематические мероприятия Года семьи предусматривали взаимодействие со всеми участниками образовательных отношений. Так, с воспитанниками проводили «семейный» блок занятий познавательного цикла в формате бесед и дискуссий по следующим тематикам:

- «Главная ценность на свете – это семья и дети»;
- «Значение мамы в жизни ребенка»;

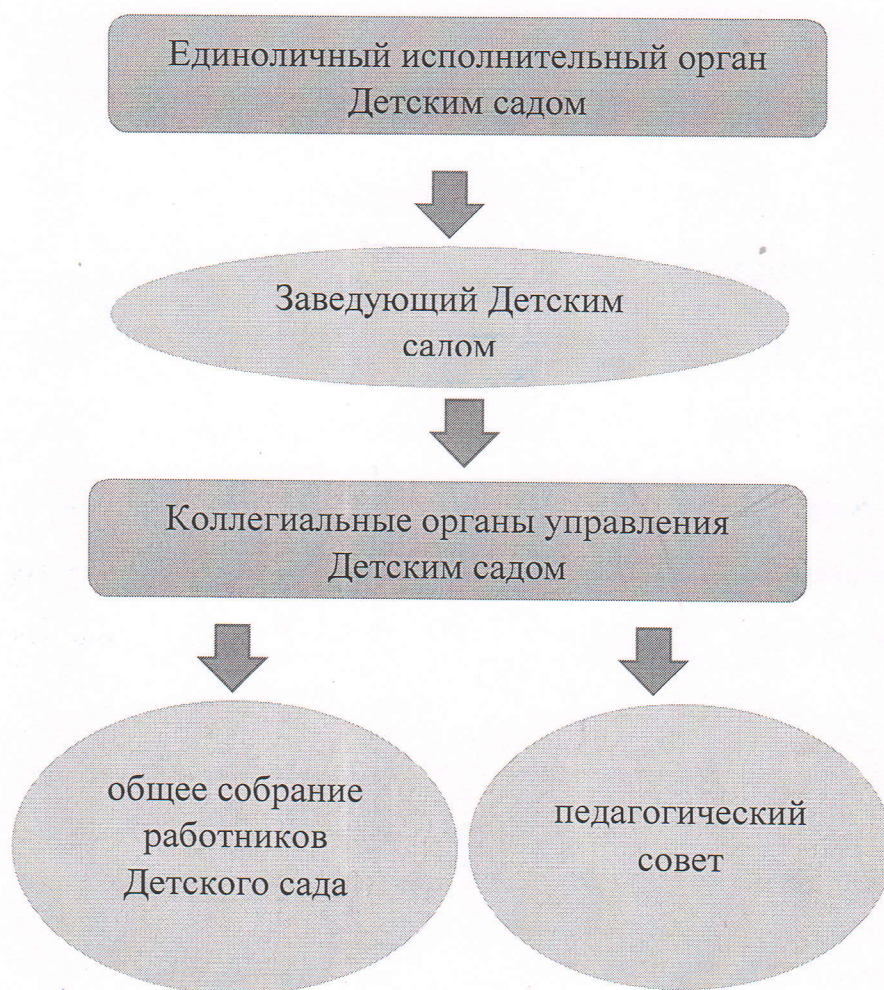
Для взаимодействия с родителями реализовывали совместные проекты «Моя семья», «Генеалогическое древо моей семьи»; фотовыставки «Вместе с папой», «Бабушка и дедушка – мои лучшие друзья», участвовали в конкурсах детско-родительского творчества.

Вывод: *Воспитательная работа строится с учетом индивидуальных особенностей детей, с использованием разнообразных форм и методов, в тесной взаимосвязи воспитателей, специалистов и родителей.*

2. Система управления дошкольной организацией

Управление Детским садом осуществляется в соответствии с действующим законодательством и уставом Детского сада.

Управление Детским садом осуществляется на основе сочетания принципов единоначалия и коллегиальности:



Органы управления, действующие в Детском саду

Наименование органа	Функции
Заведующий	Контролирует работу и обеспечивает эффективное взаимодействие структурных подразделений организации, утверждает штатное расписание, отчетные документы организации, осуществляет общее руководство Детским садом
Управляющий совет	Рассматривает вопросы: <ul style="list-style-type: none"> • развития образовательной организации; • финансово-хозяйственной деятельности; • материально-технического обеспечения

<p>Педагогический совет</p>	<p>Осуществляет текущее руководство образовательной деятельностью Детского сада, в том числе рассматривает вопросы:</p> <ul style="list-style-type: none"> • развития образовательных услуг; • регламентации образовательных отношений; • разработки образовательных программ; • выбора учебников, учебных пособий, средств обучения и воспитания; • материально-технического обеспечения образовательного процесса; • аттестации, повышении квалификации педагогических работников; • координации деятельности методических объединений
<p>Общее собрание работников</p>	<p>Реализует право работников участвовать в управлении образовательной организацией, в том числе:</p> <ul style="list-style-type: none"> • участвовать в разработке и принятии коллективного договора, Правил трудового распорядка, изменений и дополнений к ним; • принимать локальные нормативные акты, которые регламентируют деятельность образовательной организации и связаны с правами и обязанностями работников; • разрешать конфликтные ситуации между работниками и администрацией образовательной организации; • вносить предложения по корректировке плана мероприятий организации, совершенствованию ее работы и развитию материальной базы

Управление в Детском саду обеспечивает оптимальное сочетание традиционных и современных тенденций.

В целях учета мнения родителей (законных представителей) несовершеннолетних обучающихся и педагогических работников по вопросам управления Учреждением и при принятии Учреждением локальных нормативных актов, затрагивающих их права и законные интересы, по инициативе родителей (законных представителей) несовершеннолетних обучающихся и педагогических работников в создан Совет родителей (законных представителей) несовершеннолетних обучающихся или иные органы; действует профессиональный союзы работников ДООУ.

3. Оценка содержания и качества подготовки обучающихся.

Образовательная деятельность в Учреждении осуществляется в процессе различных видов детской деятельности, режимных моментов, самостоятельной деятельности детей, взаимодействия с семьями воспитанников.

Она направлена на освоение воспитанниками следующих образовательных областей:

- «Физическое развитие»;
- «Социально-коммуникативное развитие»;
- «Познавательное развитие»;
- «Речевое развитие»;
- «Художественноэстетическое развитие».

По результатам педагогической диагностики индивидуального развития детей на конец 20242025 учебного года большинство воспитанников освоили ОП ДО на среднем и высоком уровне.

Результаты педагогического анализа показывают прогрессирующую динамику в развитии воспитанников на конец учебного года, что говорит о результативности образовательной деятельности в детском саду. В основе воспитательно - образовательного процесса в детском саду лежит взаимодействие педагогических работников, администрации и родителей (законных представителей) воспитанников.

Результаты качества освоения ОП ДО на конец 2024 года выглядят следующим образом:

Уровень развития воспитанников в рамках целевых ориентиров	Выше нормы		Норма		Ниже нормы		Итого	
	Кол-во	%	Кол-во	%	Кол-во	%	Кол-во	% воспитанников в пределе нормы
	35	56	20	32	8	12	61	96,8
Качество освоения образовательных областей	38	60	23	37	2	3	61	97

Результаты педагогического анализа показывают преобладание детей с высоким и средним уровнями развития при прогрессирующей динамике на конец учебного года, что говорит о результативности образовательной деятельности в Детском саду.

Реализация каждой образовательной области предполагает решение специфических задач во всех видах детской деятельности, имеющих место в режиме дня Детского сада:

- режимные моменты;
- игровая деятельность;
- специально организованные традиционные и интегрированные занятия;
- индивидуальная и подгрупповая работа;
- самостоятельная деятельность;
- опыты и экспериментирование.

Деятельность Детского сада направлена на обеспечение непрерывного, всестороннего и своевременного развития ребенка. Организация образовательной деятельности строится на педагогически обоснованном выборе программ (в соответствии с лицензией), обеспечивающих получение образования, соответствующего ФГОС ДО и ФОП ДО.

В основу воспитательно-образовательного процесса МБДОУ Пильнинский детский сад №1 «Теремок» в 2024 году были положены образовательная программа дошкольного образования, самостоятельно разработанная в соответствии с федеральным государственным образовательным стандартом дошкольного образования и с учетом федеральной образовательной программы дошкольного образования.

В ходе реализации образовательной деятельности используются информационные технологии, современные педагогические технологии, создана комплексная система планирования образовательной деятельности с учетом направленности реализуемой образовательной программы, возрастных и индивидуальных особенностей воспитанников, которая позволяет обеспечить бесшовный переход воспитанников Детского сада в школу.

Вывод: образовательный процесс в Детском саду организован в соответствии с требованиями, предъявляемыми ФГОС ДО и ФОП ДО, и направлен на сохранение и укрепление здоровья воспитанников, предоставление равных возможностей для полноценного развития каждого ребенка. Общая картина оценки индивидуального развития позволила выделить детей, которые нуждаются в особом внимании педагога и в отношении которых необходимо скорректировать, изменить способы взаимодействия, составить индивидуальные образовательные маршруты.

4. Оценка организации учебного процесса (воспитательно-образовательного процесса)

В основе образовательного процесса в Детском саду лежит взаимодействие педагогических работников, администрации и родителей. Основными участниками образовательного процесса являются дети, родители, педагоги.

Основные форма организации образовательного процесса:

- *совместная деятельность педагогического работника и воспитанников в рамках организованной образовательной деятельности по освоению образовательной программы;*
- *самостоятельная деятельность воспитанников под наблюдением педагогического работника.*

Занятия в рамках образовательной деятельности ведутся по подгруппам. Продолжительность занятий соответствует СанПиН 1.2.3685-21 и составляет:

- в группах с детьми от 1,5 до 3 лет – до 10 мин;
- в группах с детьми от 3 до 4 лет – до 15 мин;
- в группах с детьми от 4 до 5 лет – до 20 мин;
- в группах с детьми от 5 до 6 лет – до 25 мин;
- в группах с детьми от 6 до 7 лет – до 30 мин.

Между занятиями в рамках образовательной деятельности предусмотрены перерывы продолжительностью не менее 10 минут.

Основной формой занятия является игра. Образовательная деятельность с детьми строится с учётом индивидуальных особенностей детей и их способностей. Выявление и развитие способностей воспитанников осуществляется в любых формах образовательного процесса.

В Детском саду для решения образовательных задач используются как новые формы организации процесса образования (проектная деятельность,

образовательная ситуация, образовательное событие, обогащенные игры детей в центрах активности, проблемно-обучающие ситуации в рамках интеграции образовательных областей и другое), так и традиционных (фронтальные, подгрупповые, индивидуальные занятия).

Занятие рассматривается как дело, занимательное и интересное детям, развивающее их; деятельность, направленная на освоение детьми одной или нескольких образовательных областей, или их интеграцию с использованием разнообразных педагогически обоснованных форм и методов работы, выбор которых осуществляется педагогом.

Во исполнение постановления Правительства РФ от 11.10.2023 № 1678 в *сентябре 2024* года проведен мониторинг информационной-образовательной среды организации. По итогам выявили, что педагоги и обучающиеся обеспечены необходимым оборудованием, а также созданы требуемые условия для реализации образовательной программы дошкольного образования (ее частей) с помощью электронных средств обучения и цифрового образовательного контента.

Электронное обучение воспитанников организуется в группах старше 5 лет в соответствии с нормами СП 2.4.3648-20 и СанПиН 1.2.3685-21. При объективной необходимости может вводиться временное дистанционное обучение воспитанников с дополнительной консультацией их родителей (законных представителей).

Для реализации электронного и дистанционного обучения используется функционал ФГИС «Моя школа». С помощью ФГИС «Моя школа» педагоги и родители могут:

- просматривать разнообразные обучающие и методические материалы;
- создавать персональные и групповые онлайн-коммуникации, включая чаты и видеоконференции;
- проводить онлайн-трансляции занятий с возможностью массовых просмотров и комментирования;
- направлять и получать уведомления о событиях в рамках образовательного процесса.

В 2024 году в Детский сад поступило 5 воспитанников из семей участников специальной военной операции (далее – СВО). В связи с этим организовали работу по их сопровождению в соответствии с Алгоритмом, направленным письмом Минпросвещения России от 11.08.2023 № АБ-3386/07). Для этого провели с детьми собеседование при поступлении, чтобы оценить эмоциональную уравновешенность и устойчивость. В последствии организовали мониторинг актуального психического состояния в период адаптации (первые две недели).

На основании заявлений родителей воспитанники с ОВЗ обучаются по адаптированным дополнительным общеобразовательным программам, разработанным с учетом особенностей психофизического развития детей.

5. Оценка качества кадрового обеспечения

Детский сад укомплектован педагогами на 100 процентов согласно штатному расписанию. Всего работают 28 человек. Педагогический коллектив Детского сада насчитывает 10 специалистов. Соотношение воспитанников, приходящихся на 1 взрослого:

- воспитанник/педагоги – 7/1;
- воспитанники/все сотрудники – 3/1.

В 2024 году все воспитатели Детского сада прошли обучение по программе «Методики и ключевые компоненты педагога дошкольного образования: специфика реализации ФГОС; работа с родителями; детская безопасность; новые методические сервисы и мероприятия Минпросвещения» в дистанционном формате. Также педагоги прошли курсовую подготовку по программам «Актуализация требований ФГОС ДО и ФОП дошкольного образования» по всем образовательным областям.

На 30.12.2024 1 педагог проходит обучение в ВУЗе по педагогической специальности.

Характеристика педагогических кадров: по стажу и возрасту

Категория педагогических кадров.	Дифференциация по стажу.			Дифференциация по возрасту.		
	До 10 лет	От 10 лет	Свыше 20 лет	20 – 30 лет	30 - 45 лет	Свыше 45 лет
Ст.воспитатель	1	-	-	-	1	-
Воспитатели	2	3	4	2	3	4

по образованию

Образование.	Количественный состав.	Процентное отношение.
Высшее	6	60 %
Средне - специальное	4	40 %

по уровню квалификации

Звания и категории.	Количественный состав.	Процентное отношение.
Высшая категория	0	0%
1 категория	6	86%
Без категории	1	14%

В 2024 году педагоги Детского сада приняли участие:

- в фестивале художественного творчества «Свет Рождественской звезды»;
- работе областного обучающего семинара «Школа родительского просвещения»;
- во всероссийском чемпионате по робототехническому творчеству «Робомиска-патриот России. Усовершенствование Российского производства»;
- в акции «Посади кустарник»;
- во «Всероссийской недели безопасности дорожного движения»;
- межрегиональном форуме «Педагоги России: инновации в образовании» ;

***Вывод:** Педагоги постоянно повышают свой профессиональный уровень, эффективно участвуют в работе методических объединений, знакомятся с опытом работы своих коллег и других дошкольных учреждений, а также саморазвиваются. Все это в комплексе дает хороший результат в организации педагогической деятельности и улучшении качества образования и воспитания дошкольников.*

6. Оценка учебно-методического и библиотечно-информационного обеспечения

В Детском саду библиотека является составной частью методической службы. Библиотечный фонд располагается в методическом кабинете, группах Детского сада. Библиотечный фонд представлен методической литературой по всем образовательным областям ООП ДО, детской художественной литературой, периодическими изданиями, а также другими информационными ресурсами на различных электронных носителях. В каждой возрастной группе имеется банк необходимых учебно-методических пособий, рекомендованных для планирования воспитательно-образовательной работы в соответствии с обязательной частью ООП ДО.

Оборудование и оснащение методического кабинета достаточно для реализации образовательных программ. В методическом кабинете созданы условия для возможности организации совместной деятельности педагогов. Однако кабинет недостаточно оснащен техническим и компьютерным оборудованием.

Информационное обеспечение Детского сада включает:

- информационно-телекоммуникационное оборудование — в 2024 году пополнилось 2 ноутбуком, принтером, мультистудией;
- программное обеспечение — позволяет работать с текстовыми редакторами, интернет-ресурсами, фото-, видеоматериалами, графическими редакторами.

В Детском саду учебно-методическое и информационное обеспечение достаточное для организации образовательной деятельности и эффективной реализации образовательных программ.

Во исполнение требований распоряжения Правительства РФ от 28.04.2023 № 1105-р и пункта 1.4 Комплексного плана Президента РФ от 30.12.2023 № Пр-2610 в Детском саду проведен мониторинг библиотечного фонда с целью выявления и изъятия изданий, содержащих информацию террористического, экстремистского и деструктивного характера, в том числе фальсифицирующую историю России на всех этапах ее становления и развития и дискредитирующую ее политику. По итогу мониторинга такие издания не выявлены.

В декабре 2024 года в результате повторного планового мониторинга инфраструктуры Детского сада выявили пожелания со стороны воспитателей и родителей (законных представителей) обновить наглядный материал для стендов, альбомы и дидактические пособия. Закупку необходимых материалов запланировали на второе полугодие 2025 года.

7. Взаимодействие МБДОУ с различными учреждениями социума.

- ✓ МОУ Пильнинская СОШ № 2 имени Пушкина,
- ✓ МБОУ Пильнинская средняя школа «Содружество»,
- ✓ МУК «Пильнинский краеведческий музей»,
- ✓ МБУДО «Центр детского творчества».
- ✓ МБУДО «Пильнинская детская школа искусств»,
- ✓ МУК «Пильнинская районная централизованная библиотечная система»,
- ✓ МУК Районный Культурно-досуговый центр,
- ✓ ГБУЗ НО «Пильнинская ЦРБ»,
- ✓ ГБУ «Пильнинский социально-реабилитационный центр для инвалидов»,
- ✓ Пильнинское благочиние

Взаимодействие происходит на основании взаимных договоров и планов совместной работы с целью обогащения социального и культурного опыта дошкольников, приобщения их к национальным традициям, к природе и истории родного края; с помощью проведения совместных проектов, экскурсий, праздников, посещения концертов, а также оказанию психолого-педагогической и/или медицинской поддержки в случае необходимости.

Система социального партнерства ДОУ позволяет обогащать содержание педагогической работы по духовно-нравственному и патриотическому воспитанию дошкольников за счет осуществления приобщения детей, например, к традициям русской народной культуры.

Вывод: Образовательный процесс в Детском саду организован в соответствии с требованиями, предъявляемыми законодательством к дошкольному образованию и направлен на сохранение и укрепление здоровья воспитанников, предоставление равных возможностей для их полноценного развития и подготовки к дальнейшей учебной деятельности и жизни в современных условиях.

8. Оценка материально-технической базы

Здание Детского сада типовое, двухэтажное, количество групповых ячеек по проекту – 4,

год постройки – 1983.

Площадь здания: 764 кв.м

Земельный участок- 6165 кв.м.

Имеется отдельный въезд на территорию, ограждение, освещение.

На территории оборудованы четыре прогулочных участка, имеется небольшой огород.

Для создания уюта и комфорта в Детском саду во всех возрастных группах создана предметно-пространственная развивающая среда, которая соответствует возрасту, гендерным принадлежностям дошкольников и ФГОС ДО. Предметно-пространственная развивающая организация групповых комнат обеспечивает выбор дошкольниками центров для организации своей свободной деятельности:

- центры игры;
- центры познания;
- центры двигательной активности;
- центры художественного творчества;
- центры художественной литературы;
- центры безопасности;
- музыкально-театральные центры;
- центры конструирования;
- центры сенсорного развития.

Содержание предметно-пространственной развивающей среды в Детском саду периодически изменяется, варьируется, постоянно обогащается с ориентацией на поддержание интереса дошкольников, на обеспечение «зоны ближайшего развития», на неисчерпаемую информативность и индивидуальные возможности.

В Детском саду созданы безопасные условия для организации образовательной деятельности воспитанников и их физического развития: игровое оборудование отвечает СанПиН, гигиеническим, эстетическим требованиям, требованиям безопасности.

Программно-методические материалы соответствуют возрастным особенностям, учитывают индивидуальные особенности дошкольников, планируются с учетом ФГОС ДО.

В Детском саду оборудованы помещения:

- *групповые помещения — 4;*
- *кабинет заведующего — 1;*
- *методический кабинет — 1;*
- *музыкальный зал — 1;*
- *физкультурный зал — 1;*
- *пищеблок — 1;*
- *прачечная — 1;*
- *медицинский кабинет — 1.*

На территории ДОО оборудовано 4 прогулочных участка. На всех прогулочных участках имеются зеленые насаждения, игровое оборудование (домики, горки, песочницы) в соответствии с возрастом и требованиями СанПиН.

На территории ДОО проводятся:

- ежедневные прогулки,
- игровая деятельность,
- досуги,
- праздники,
- развлечения

В 2024 году Детский сад провел текущий ремонт пищеблока, 2 туалетных комнат, 2 буфетных комнат, косметический ремонт музыкального зала.

Материально-техническое состояние Детского сада и территории соответствует действующим санитарным требованиям к устройству, содержанию и организации режима работы в дошкольных организациях, правилам пожарной безопасности, требованиям охраны труда.

Вывод: *Оборудование используется рационально, ведётся учёт материальных ценностей, приказом по ДОО назначены ответственные лица за сохранность имущества. Вопросы по материально-техническому обеспечению рассматриваются на рабочих совещаниях.*

Здание, территория ДОО соответствует СанПиН и нормативам, требованиям пожарной безопасности и электробезопасности, нормам охраны труда.

8. Оценка функционирования внутренней системы оценки качества образования

Система качества дошкольного образования в Детском саду рассматривается как система контроля внутри ДООУ, которая включает в себя интегративные качества:

- качество методической работы;
- качество воспитательно-образовательного процесса;
- качество взаимодействия с родителями;
- качество работы с педагогическими кадрами;
- качество развивающей предметно-пространственной среды.

С целью повышения эффективности учебно-воспитательной деятельности применяется педагогический мониторинг, который дает качественную и своевременную информацию, необходимую для принятия управленческих решений.

Вывод: в Детском саду выстроена четкая система методического контроля и анализа результативности воспитательно-образовательного процесса по всем направлениям развития дошкольника и функционирования Детского сада в целом.

Заключение.

В Детском саду созданы необходимые условия для всестороннего развития личности дошкольников с учетом ФГОС ДО:

- образовательная программа соответствует требованиям действующих нормативных документов;
- карты индивидуального развития дошкольников показывают позитивные результаты по освоению ими содержания ОП ДО.
- условия: психолого-педагогические, кадровые, материально-технические, создание предметно-пространственной развивающей среды, соответствует ФГОС ДО.
- В развитии педагогических кадров Детского сада необходимо уделить внимание саморазвитию педагогов, совершенствованию предметно-пространственной развивающей среды в соответствии с возрастом и индивидуальными возможностями и потребностями дошкольников;
- прослеживается хороший уровень удовлетворённости родителей (законных представителей) качеством педагогической деятельности по всем образовательным областям, а также по патриотическому, нравственному и духовному развитию дошкольников в Детском саду.

ПОКАЗАТЕЛИ
ДЕЯТЕЛЬНОСТИ МБДОУ ПИЛЬНИНСКИЙ ДЕТСКИЙ САД №1 «ТЕРЕМОК»,
ПОДЛЕЖАЩЕЙ САМООБСЛЕДОВАНИЮ

№ п/п	Показатели	Единица измерения
1.	Образовательная деятельность	
1.1	Общая численность воспитанников, осваивающих образовательную программу дошкольного образования, в том числе:	68 человек
1.1.1	В режиме полного дня (8 - 12 часов)	68 человек/100%
1.1.2	В режиме кратковременного пребывания (3 - 5 часов)	-
1.1.3	В семейной дошкольной группе	-
1.1.4	В форме семейного образования с психолого-педагогическим сопровождением на базе дошкольной образовательной организации	-
1.2	Общая численность воспитанников в возрасте до 3 лет	12 человек
1.3	Общая численность воспитанников в возрасте от 3 до 7 лет	56 человек
1.4	Численность/удельный вес численности воспитанников в общей численности воспитанников, получающих услуги присмотра и ухода:	68 человек/ 100 %
1.4.1	В режиме полного дня (8 - 12 часов)	68 человек 100%
1.4.2	В режиме продленного дня (12 - 14 часов)	-
1.4.3	В режиме круглосуточного пребывания	-
1.5	Численность/удельный вес численности воспитанников с ограниченными возможностями здоровья в общей численности воспитанников, получающих услуги:	-
1.5.1	По коррекции недостатков в физическом и (или) психическом развитии	-
1.5.2	По освоению образовательной программы дошкольного образования	-
1.5.3	По присмотру и уходу	-
1.6	Средний показатель пропущенных дней при посещении дошкольной образовательной организации по болезни на одного воспитанника	10,2 дн.

1.7	Общая численность педагогических работников, в том числе:	10 человек
1.7.1	Численность/удельный вес численности педагогических работников, имеющих высшее образование	6 человек 60%
1.7.2	Численность/удельный вес численности педагогических работников, имеющих высшее образование педагогической направленности (профиля)	2 человека 20 /%
1.7.3	Численность/удельный вес численности педагогических работников, имеющих среднее профессиональное образование	4 человека 40 %
1.7.4	Численность/удельный вес численности педагогических работников, имеющих среднее профессиональное образование педагогической направленности (профиля)	4 человека 40 %
1.8	Численность/удельный вес численности педагогических работников, которым по результатам аттестации присвоена квалификационная категория, в общей численности педагогических работников, в том числе:	8 человек 80%
1.8.1	Высшая	2 человека/ 20%
1.8.2	Первая	7 человек/ 70%
1.9	Численность/удельный вес численности педагогических работников в общей численности педагогических работников, педагогический стаж работы которых составляет:	
1.9.1	До 10 лет	2 человек/20 %
1.9.2	От 10 лет до 20 лет	5 человек/ 50 %
1.9.3	Свыше 20 лет	3 человека/30%
1.10	Численность/удельный вес численности педагогических работников в общей численности педагогических работников в возрасте до 30 лет	1 человек/ 10%
1.11	Численность/удельный вес численности педагогических работников в общей численности педагогических работников в возрасте от 55 лет	0 человек/ 0%
1.12	Численность/удельный вес численности педагогических и административно-хозяйственных работников, прошедших за последние 5 лет повышение квалификации/профессиональную переподготовку по профилю педагогической деятельности или иной осуществляемой в образовательной организации деятельности, в общей численности педагогических и административно-хозяйственных работников	8 человека / 100% 8 человек/ 100 %
1.13	Численность/удельный вес численности педагогических и административно-хозяйственных работников, прошедших	8 человек/100%

	повышение квалификации по применению в образовательном процессе федеральных государственных образовательных стандартов в общей численности педагогических и административно-хозяйственных работников	
1.14	Соотношение "педагогический работник/воспитанник" в дошкольной образовательной организации	10 человек/ 68 человек
1.15	Наличие в образовательной организации следующих педагогических работников:	
1.15.1	Музыкального руководителя	да
1.15.2	Инструктора по физической культуре	да
1.15.3	Учителя-логопеда	нет
1.15.4	Логопеда	нет
1.15.5	Учителя-дефектолога	нет
1.15.6	Педагога-психолога	нет
2.	Инфраструктура	
2.1	Общая площадь помещений, в которых осуществляется образовательная деятельность, в расчете на одного воспитанника	2,2 кв. м
2.2	Площадь помещений для организации дополнительных видов деятельности воспитанников	-
2.3	Наличие физкультурного зала	нет
2.4	Наличие музыкального зала	да
2.5	Наличие прогулочных площадок, обеспечивающих физическую активность и разнообразную игровую деятельность воспитанников на прогулке	да