

СОГЛАСОВАНО

педагогическим советом МБДОУ  
Пильнинский детский сад №1 «Теремок»

Протокол № 5 от 13.04.2026 года

УТВЕРЖДЕН

Заведующий МБДОУ  
Пильнинский детский сад №1  
«Теремок»

Е.П.Ключникова



## ОТЧЕТ

### О РЕЗУЛЬТАТАХ САМООБСЛЕДОВАНИЯ

Муниципального бюджетного дошкольного  
образовательного учреждения Пильнинский детский сад  
№1 «Теремок»

за 2025 год.

Пильна  
2026 г

**Введение, организационно-правовое обеспечение деятельности  
МБДОУ Пильнинский детский сад №1 «Теремок».**

Настоящий отчет подготовлен по результатам проведения самообследования, проведенного в соответствии с требованиями:

- Приказа Министерства образования и науки РФ от 14 июня 2013 г. № 462 «Об утверждении Порядка проведения самообследования образовательной организацией» и от 10 декабря 2013 г, от 14 декабря 2017 года № 1218 «О внесении изменений в Порядок проведения самообследования образовательной организации, утвержденный приказом Министерства образования и науки Российской Федерации от 14 июня 2013 г. № 462».

- Постановления Правительства Российской Федерации от 05.08.2013 г. № 662 «Об осуществлении мониторинга системы образования».

**Цель самообследования:** обеспечение доступности и открытости информации о деятельности ДОУ.

**Форма проведения самообследования** – отчет, включающий аналитическую часть и результаты анализа показателей деятельности ДОУ.

Отчет представляется учредителю, общественности и родителям (законным представителям) воспитанников и размещается на официальном сайте ДОУ.

## ОБЩИЕ СВЕДЕНИЯ ОБ ОБРАЗОВАТЕЛЬНОЙ ОРГАНИЗАЦИИ

|  |   |
|--|---|
| <b><u>Полное наименование</u></b>  | Муниципальное бюджетное дошкольное образовательное учреждение Пильнинский детский сад №1 «Теремок». (Далее – Детский сад)   |
| <b><u>Сокращенное наименование</u></b>                                   | МБДОУ Пильнинский детский сад №1 «Теремок»  |
| <b><u>Юридический и фактический адрес, место хранения документов</u></b> | 607490, Нижегородская область, Пильнинский район, р.п. Пильна, улица Калинина, дом 5  |
| <b><u>телефон/факс</u></b>   | 8 (83192) 5-12-02   |
| <b><u>Информационный сайт</u></b>  | <a href="https://piln-teremok1.tvoysadik.ru/">https://piln-teremok1.tvoysadik.ru/</a>   |
| <b><u>Электронный адрес</u></b>  | <a href="mailto:ds1_pln@mail.52gov.ru">ds1_pln@mail.52gov.ru</a>  |
| <b><u>Тип</u></b>  | дошкольное образовательное учреждение   |
| <b><u>Вид</u></b>  | детский сад общеразвивающего вида   |
| <b><u>Организационно-правовая форма</u></b>                              | муниципальное бюджетное учреждение  |
| <b><u>Режим работы</u></b>   | функционирует в режиме полного дня (10 часов 30 минут), режим работы учреждения пятидневный, с 07.15 до 17.45   |
| <b><u>Руководитель организации</u></b>                                   | заведующий ДОУ, Ключникова Екатерина Павловна   |
| <b><u>Учредитель</u></b>   | <p>Администрация Пильнинского муниципального округа Нижегородской области, 607490, Нижегородская область, Пильнинский район, р.п. Пильна, ул. Урицкого д.12, <b>Телефон:</b> 8(83192)5-13-66, <b>факс:</b> 8(83192) 5-19-89, <b>e-mail:</b> official@adm.pln.nnov.ru</p> <ul style="list-style-type: none"> <li>• Глава администрации Пильнинского муниципального округа: Бочканов Сергей Алексеевич</li> <li>• Начальник управления образования, молодежной политики и спорта администрации Пильнинского муниципального округа: Клинцева Анна Александровна</li> <li>• Заместитель начальника управления образования, молодежной политики и спорта администрации Пильнинского муниципального округа: Андронычева Наталья Геннадьевна</li> <li>• Ведущий специалист по дошкольному образованию управления образования,</li> </ul> |

молодёжной политики и спорта администрации  
Пильнинского муниципального округа:  
Махалова Вера Юрьевна

Муниципальное бюджетное дошкольное образовательное учреждение Пильнинский детский сад № 1 «Теремок» (далее – Детский сад) расположено в центре поселка Пильна. Здание Детского сада построено по типовому проекту. Проектная наполняемость на 95 мест. Общая площадь здания 764 кв. м, из них площадь помещений, используемых непосредственно для нужд образовательного процесса 464,3 кв. м.

Цель деятельности Детского сада – осуществление образовательной деятельности по реализации образовательных программ дошкольного образования.

Предметом деятельности Детского сада является формирование общей культуры, развитие физических, интеллектуальных, нравственных, эстетических и личностных качеств, формирование предпосылок учебной деятельности, сохранение и укрепление здоровья воспитанников.

## АНАЛИТИЧЕСКАЯ ЧАСТЬ.

### 1. Оценка образовательной деятельности

Образовательная деятельность в Детском саду организована в соответствии с Федеральным законом от 29.12.2012 № 273-ФЗ «Об образовании в Российской Федерации», федеральным государственным образовательным стандартом дошкольного образования, утвержденным приказом Минобрнауки России от 17.10.2013 № 1155 (далее – ФГОС ДО).

Детский сад функционирует в соответствии с требованиями СП 2.4.3648-20 «Санитарно-эпидемиологические требования к организациям воспитания и обучения, отдыха и оздоровления детей и молодежи» и требованиями СанПиН 1.2.3685-21 «Гигиенические нормативы и требования к обеспечению безопасности и (или) безвредности для человека факторов среды обитания».

Образовательная деятельность ведется на основании утвержденной образовательной программы дошкольного образования (далее – ОП ДО), которая составлена в соответствии с ФГОС ДО, федеральной образовательной программы дошкольного образования, утвержденной приказом Минпросвещения России от 25.11.2022 № 1028 (далее – ФОП ДО), санитарно-эпидемиологическими правилами и нормативами.

*Детский сад посещают 77 воспитанников в возрасте от 1,5 до 8 лет. В детском саду сформировано 4 групп общеразвивающей направленности. Из них:*

- Вторая группа раннего возраста — 20 детей;*
- младшая группа — 19 детей;*
- разновозрастная группа 4-6 лет — 21 воспитанник;*
- подготовительная группа — 17 детей.*

### Воспитательная работа

Воспитательная работа Детского сада строится на основе рабочей программы воспитания и календарного плана воспитательной работы, которые являются частью

Воспитательная работа Детского сада строится с учетом индивидуальных особенностей детей, с использованием разнообразных форм и методов, в тесной взаимосвязи воспитателей, специалистов и родителей. Детям из неполных семей уделяется большее внимание в первые месяцы после зачисления в Детский сад.

Во исполнение указа Президента РФ от 16.01.2025 № 28 в 2025 году в детском саду реализовывались мероприятия, приуроченные к Году защитника Отечества. Для этого утвердили план мероприятий детского сада (приказ № 2 о.д. от 09.01.2025г)

Тематические мероприятия Года защитника Отечества были направлены на формирование у воспитанников основ гражданственности и патриотизма, уважительного отношения и чувства принадлежности к своей семье, сообществу детей и взрослых, региону проживания и стране в целом. Участие воспитанников в мероприятиях способствовало развитию их эмоциональной отзывчивости и сопереживания, социального и эмоционального интеллекта, воспитание гуманных чувств и отношений.

План мероприятий Года защитника Отечества предусматривал взаимодействие со всеми участниками образовательных отношений. Подробнее – в таблице.

Распределение мероприятий Года защитника Отечества по модулям рабочей программы воспитания

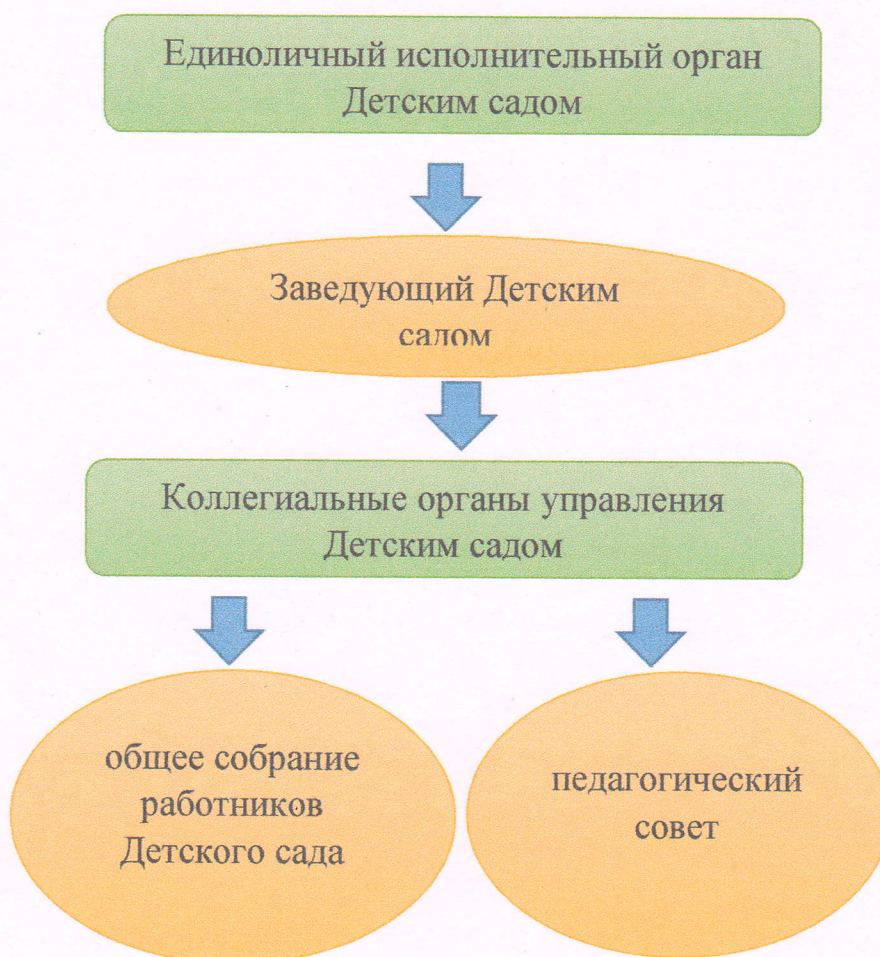
| Формы деятельности                                       | Мероприятия  |
|--|--|
| Работа с родителями                                      | Внедрение программы просветительской деятельности для родителей воспитанников.<br>Ознакомление родителей с мерами социальной поддержки участников СВО и членов их семей.<br>Оформление информационных уголков для родителей «Воспитываем патриота с детства»   |
| События детского сада                                    | Утренники в честь Дня защитника Отечества, 80-летия Дня Победы в ВОВ, Дня народного единства, Дня Неизвестного Солдата и пр.   |
| Совместная деятельность в образовательных ситуациях      | Чтение художественной литературы по тематике подвига и героизма участников войны, патриотизма и любви к Родине.<br>Разучивание и исполнение песен, театрализация, драматизация, этюды-инсценировки на патриотические темы.<br>Посещение экскурсий и выставок, организуемых регионом в честь Года защитника Отечества |
| Организация развивающей предметно-пространственной среды | Проведение выставок, в том числе рисунков, поделок, фотографий на тему «Моя семья и ВОВ» и др.<br>Оформление тематического стенда с символикой Года  |

|                        |   |
|------------------------|---|
|                        | защитника Отечества.<br>Оформление мини-музея боевой славы.   |
| Социальное партнерство | Участие в мероприятиях и акциях партнеров, организуемых регионом – спортивных соревнованиях, флешмобах, открытых занятиях и т. д. |

## 2. Система управления дошкольной организацией

Управление Детским садом осуществляется в соответствии с действующим законодательством и уставом Детского сада.

Управление Детским садом осуществляется на основе сочетания принципов единоначалия и коллегиальности:



Органы управления, действующие в Детском саду

| Наименование органа       | Функции   |
|---------------------------|---|
| Заведующий                | Контролирует работу и обеспечивает эффективное взаимодействие структурных подразделений организации, утверждает штатное расписание, отчетные документы организации, осуществляет общее руководство Детским садом  |
| Управляющий совет         | <p>Рассматривает вопросы:</p> <ul style="list-style-type: none"> <li>• развития образовательной организации;</li> <li>• финансово-хозяйственной деятельности;</li> <li>• материально-технического обеспечения</li> </ul>  |
| Педагогический совет      | <p>Осуществляет текущее руководство образовательной деятельностью Детского сада, в том числе рассматривает вопросы:</p> <ul style="list-style-type: none"> <li>• развития образовательных услуг;</li> <li>• регламентации образовательных отношений;</li> <li>• разработки образовательных программ;</li> <li>• выбора учебников, учебных пособий, средств обучения и воспитания;</li> <li>• материально-технического обеспечения образовательного процесса;</li> <li>• аттестации, повышении квалификации педагогических работников;</li> <li>• координации деятельности методических объединений</li> </ul> |
| Общее собрание работников | <p>Реализует право работников участвовать в управлении образовательной организацией, в том числе:</p> <ul style="list-style-type: none"> <li>• участвовать в разработке и принятии коллективного договора, Правил трудового распорядка, изменений и дополнений к ним;</li> </ul>  |

|  |   |
|--|---|
|  | <ul style="list-style-type: none"> <li>• принимать локальные нормативные акты, которые регламентируют деятельность образовательной организации и связаны с правами и обязанностями работников;</li> <li>• разрешать конфликтные ситуации между работниками и администрацией образовательной организации;</li> <li>• вносить предложения по корректировке плана мероприятий организации, совершенствованию ее работы и развитию материальной базы</li> </ul> |
|--|---|

Структура и система управления соответствуют специфике деятельности Детского сада.

С сентября 2025 года обновили систему делопроизводства в соответствии с нормами ГОСТ Р 7.0.97-2025 «Система стандартов по информации, библиотечному и издательскому делу. Организационно-распорядительная документация. Требования к оформлению документов».

В связи с утверждением приказа Минпросвещения России от 06.11.2024 № 779 детский сад провел анализ документации, которую ведут педагогические работники, ОП ДО. Воспитатели ведут 2 обязательных документа: журнал посещаемости и календарно-тематический план по реализации образовательной программы дошкольного образования. Значительную часть документов перевели в электронный вид и поручили вести непедагогическим работникам.

### **3. Оценка содержания и качества подготовки обучающихся.**

Образовательная деятельность в Учреждении осуществляется в процессе различных видов детской деятельности, режимных моментов, самостоятельной деятельности детей, взаимодействия с семьями воспитанников.

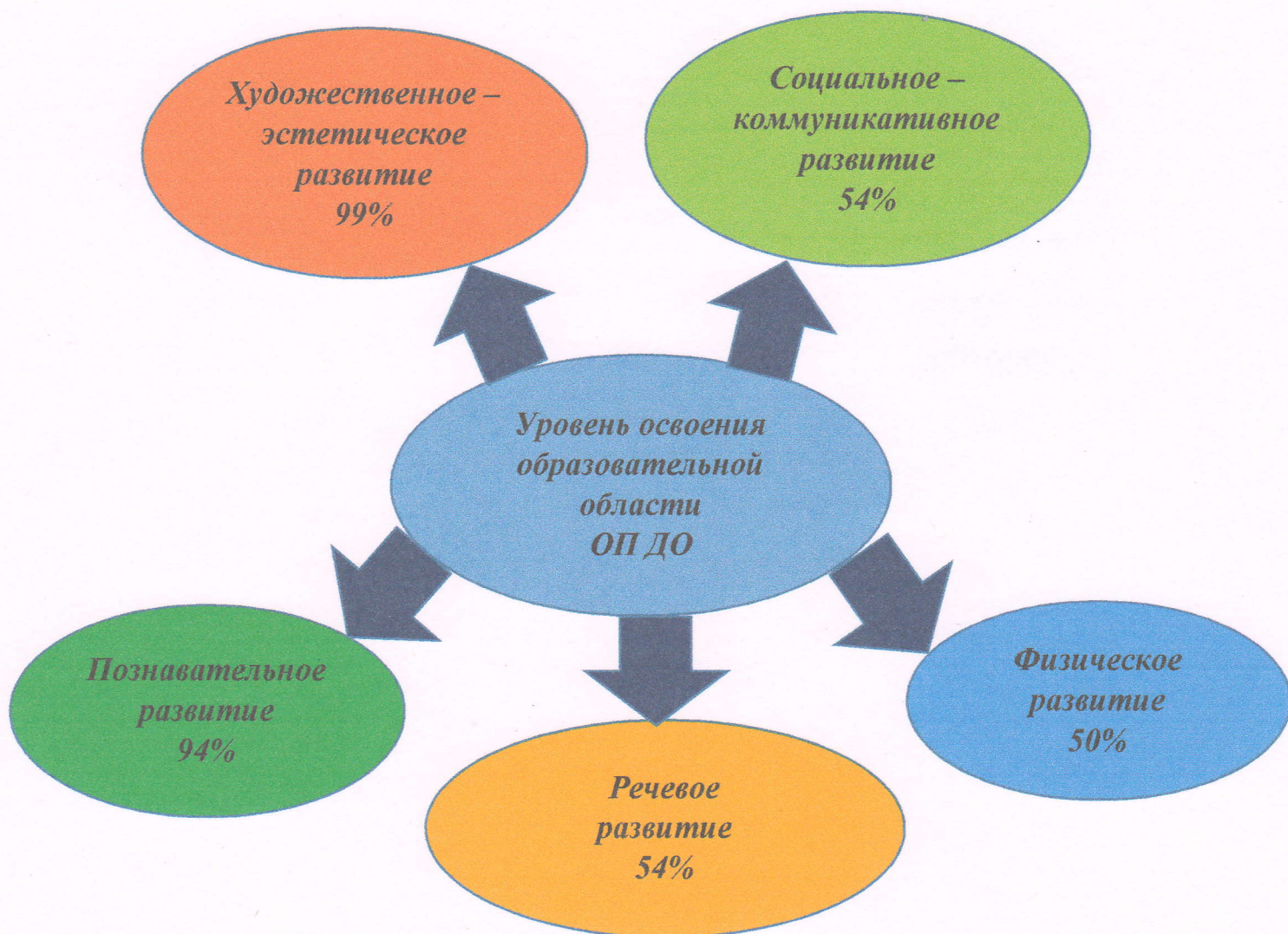
Она направлена на освоение воспитанниками следующих образовательных областей:

- «Физическое развитие»;
- «Социально-коммуникативное развитие»;
- «Познавательное развитие»;
- «Речевое развитие»;
- «Художественно-эстетическое развитие».

Содержание образования воспитанников Детского сада определяет ОП ДО, разработанная в соответствии с ФОП ДО.

Воспитатели проводят наблюдения за деятельностью детей в естественных условиях (в группе, на прогулке), свободные беседы, анализ продуктов детской деятельности (рисунков, поделок).

Результаты качества освоения ОП ДО на конец 2025 года выглядят следующим образом:



Результаты показывают преобладание детей с высоким и средним уровнями развития при прогрессирующей динамике на конец учебного года, что говорит о результативности образовательной деятельности в Детском саду.

Реализация каждой образовательной области предполагает решение специфических задач во всех видах детской деятельности, имеющих место в режиме дня Детского сада:

- режимные моменты;
- игровая деятельность;
- специально организованные традиционные и интегрированные занятия;
- индивидуальная и подгрупповая работа;
- самостоятельная деятельность;
- опыты и экспериментирование.

основной образовательной программы дошкольного образования. С 1 сентября 2025 года календарный план воспитательной работы скорректировали согласно Перечню мероприятий, рекомендуемых к реализации в рамках календарного плана воспитательной работы на 2025/2026 учебный год (утвержден Минпросвещения 29.08.2025 № 06-1211).

В рабочую программу воспитания детского сада добавили просмотр мультипликационных фильмов из Перечня, направленного письмом Минпросвещения России от 20.03.2025 № АБ-957/06. В рамках совместной деятельности в образовательных ситуациях воспитатели организуют просмотр и обсуждение произведений: Бременские музыканты (1969), В стране невыученных уроков (1977), Василиса Премудрая (1954), Винни Пух и все, все, все (1969), Вовка в Тридевятом царстве (1965), Дюймовочка (1964), Дядя Степа - милиционер (1964), Кот Леопольд (1975), Котенок по имени Гав (1976), Мойдодыр (1954), Муха-Цокотуха (1976). Это позволило разнообразить образовательную деятельность, осуществляемую во вторую половину дня.

По итогам мониторинга за 2025 год родители (законные представители) воспитанников выражают удовлетворенность воспитательным процессом в Детском саду, что отразилось на результатах анкетирования, проведенного 23.12.2025.

*Чтобы выбрать стратегию воспитательной работы, в 2025 году проводился ежегодный анализ состава семей воспитанников.*

#### Характеристика семей по составу

| Состав семьи           | Количество семей | Процент от общего количества семей воспитанников |
|------------------------|------------------|--|
| Полная                 | 56               | 93 %   |
| Неполная с матерью     | 4                | 7 %  |
| Неполная с отцом       | -                | -  |
| Оформлено опекуновство | -                | -  |

#### Характеристика семей по количеству детей

| Количество детей в семье | Количество семей | Процент от общего количества семей воспитанников |
|--------------------------|------------------|--|
| Один ребенок             | 16               | 27 %   |
| Два ребенка              | 24               | 40 %   |
| Три ребенка и более      | 20               | 33 %   |

Деятельность Детского сада направлена на обеспечение непрерывного, всестороннего и своевременного развития ребенка.

В ходе реализации образовательной деятельности используются информационные технологии, современные педагогические технологии, создана комплексная система планирования образовательной деятельности с учетом направленности реализуемой образовательной программы, возрастных и индивидуальных особенностей воспитанников, которая позволяет обеспечить бесшовный переход воспитанников Детского сада в школу.

**Вывод:** образовательный процесс в Детском саду организован в соответствии с требованиями, предъявляемыми ФГОС ДО и ФОП ДО, и направлен на сохранение и укрепление здоровья воспитанников, предоставление равных возможностей для полноценного развития каждого ребенка.

#### **4. Оценка организации учебного процесса (воспитательно-образовательного процесса)**

В основе образовательного процесса в Детском саду лежит взаимодействие педагогических работников, администрации и родителей. Основными участниками образовательного процесса являются дети, родители, педагоги.

Основные форма организации образовательного процесса:

- *совместная деятельность педагогического работника и воспитанников в рамках организованной образовательной деятельности по освоению образовательной программы;*
- *самостоятельная деятельность воспитанников под наблюдением педагогического работника.*

Занятия в рамках образовательной деятельности ведутся по подгруппам.

Продолжительность занятий соответствует СанПиН 1.2.3685-21 и составляет:

- в группах с детьми от 1,5 до 3 лет – до 10 мин;
- в группах с детьми от 3 до 4 лет – до 15 мин;
- в группах с детьми от 4 до 5 лет – до 20 мин;
- в группах с детьми от 5 до 6 лет – до 25 мин;
- в группах с детьми от 6 до 7 лет – до 30 мин.

Между занятиями в рамках образовательной деятельности предусмотрены перерывы продолжительностью не менее 10 минут.

Основной формой занятия является игра. Образовательная деятельность с детьми строится с учётом индивидуальных особенностей детей и их способностей. Выявление и развитие способностей воспитанников осуществляется в любых формах образовательного процесса.

В Детском саду для решения образовательных задач используются как новые формы организации процесса образования (проектная деятельность, образовательная ситуация, образовательное событие, обогащенные игры детей в центрах активности, проблемно-обучающие ситуации в рамках интеграции образовательных областей и другое), так и традиционных (фронтальные, подгрупповые, индивидуальные занятий).

Занятие рассматривается как дело, занимательное и интересное детям, развивающее их; деятельность, направленная на освоение детьми одной или нескольких образовательных областей, или их интеграцию с использованием

разнообразных педагогически обоснованных форм и методов работы, выбор которых осуществляется педагогом.

В сентябре 2025 года проведен мониторинг информационной-образовательной среды организации. По итогам выявили, что педагоги и обучающиеся обеспечены необходимым оборудованием, а также созданы требуемые условия для реализации образовательной программы дошкольного образования (ее частей) с помощью электронных средств обучения и цифрового образовательного контента.

Электронное обучение воспитанников организуется в группах старше 5 лет в соответствии с нормами СП 2.4.3648-20 и СанПиН 1.2.3685-21. При объективной необходимости может вводиться временное дистанционное обучение воспитанников с дополнительной консультацией их родителей (законных представителей).

Для реализации электронного и дистанционного обучения используется функционал ФГИС «Моя школа». С помощью ФГИС «Моя школа» педагоги и родители могут:

- просматривать разнообразные обучающие и методические материалы;
- создавать персональные и групповые онлайн-коммуникации, включая чаты и видеоконференции;
- проводить онлайн-трансляции занятий с возможностью массовых просмотров и комментирования;
- направлять и получать уведомления о событиях в рамках образовательного процесса.

В 2025 году Детский сад посещали 2 воспитанника из семей участников специальной военной операции (далее – СВО). В связи с этим организовали работу по их сопровождению в соответствии с Алгоритмом, направленным письмом Минпросвещения России от 11.08.2023 № АБ-3386/07). Для этого провели с детьми собеседование при поступлении, чтобы оценить эмоциональную уравновешенность и устойчивость. В последствии организовали мониторинг актуального психического состояния в период адаптации (первые две недели).

На основании заявлений родителей воспитанники с ОВЗ обучаются по адаптированным общеобразовательным программам, разработанным с учетом особенностей психофизического развития детей.

Для организации оказания психолого-педагогической помощи воспитанникам на базе МБДОУ Пильнинский детский сад №3 «Буратино» организован консультационный пункт. Психолого-педагогическая помощь воспитанникам в детском саду включает:

- психолого-педагогическое, методическое и диагностическое консультирование обучающихся и их родителей;
- развивающие и компенсирующие занятия с обучающимися, логопедическую помощь.

Для получения образования детьми с ОВЗ и инвалидностью в детском саду создаются необходимые условия в соответствии с рекомендациями ПМПК, а для инвалидов также в соответствии с ИПРА.

## 5. Оценка качества кадрового обеспечения

Детский сад укомплектован педагогами на 100 процентов согласно штатному расписанию. Всего работают 28 человек. Педагогический коллектив Детского сада насчитывает 8 специалистов. Соотношение воспитанников, приходящихся на 1 взрослого:

- воспитанник/педагоги – 7/1;
- воспитанники/все сотрудники – 3/1.

Курсы повышения квалификации в 2025 году прошли 3 работника Детского сада, из них 2 педагога. На 2025/2026 учебный год составили графики повышения квалификации педагогических работников с учетом части 5.2 статьи 47 Федерального закона от 29.12.2012 № 273-ФЗ.

На 30.12.2025 1 педагог проходит обучение в ВУЗе по педагогической специальности.

### Характеристика педагогических кадров: по стажу и возрасту

| Категория педагогических кадров. | Дифференциация по стажу. |           |              | Дифференциация по возрасту. |             |              |
|----------------------------------|--------------------------|-----------|--------------|-----------------------------|-------------|--------------|
|                                  | До 10 лет                | От 10 лет | Свыше 20 лет | 20 – 30 лет                 | 30 - 45 лет | Свыше 45 лет |
| Ст.воспитатель                   | 1                        | -         | -            | -                           | 1           | -            |
| Воспитатели                      | 2                        | 3         | 4            | 1                           | 4           | 4            |

### по образованию

| Образование.         | Количественный состав. | Процентное отношение. |
|----------------------|------------------------|-----------------------|
| Высшее               | 6                      | 60 %                  |
| Средне - специальное | 4                      | 40 %                  |

### по уровню квалификации

| Звания и категории. | Количественный состав. | Процентное отношение. |
|---------------------|------------------------|-----------------------|
| Высшая категория    | 0                      | 0%                    |
| 1 категория         | 6                      | 86%                   |
| Без категории       | 1                      | 14%                   |

В 2025 году педагоги Детского сада приняли участие:

- муниципальном семинаре-практикуме «Проектная деятельность, как одна из эффективных технологий по патриотическому воспитанию в разновозрастной группе»;
- муниципальном семинаре-практикуме «Ранняя профориентация детей дошкольного возраста как один из секретов их личностного самоопределения».
- в III межрегиональном форуме педагогов дошкольных образовательных организаций;
- работе межрегионального семинара-практикума «Развитие профессиональных компетенций педагога дошкольной образовательной организации в условиях реализации ФГОС»;
- во «Всероссийской недели безопасности дорожного движения».

**Вывод:** Педагоги постоянно повышают свой профессиональный уровень, эффективно участвуют в работе методических объединений, знакомятся с опытом работы своих коллег и других дошкольных учреждений, а также саморазвиваются. Все это в комплексе дает хороший результат в организации педагогической деятельности и улучшении качества образования и воспитания дошкольников.

## **6. Оценка учебно-методического и библиотечно-информационного обеспечения**

В Детском саду библиотека является составной частью методической службы. Библиотечный фонд располагается в методическом кабинете, группах Детского сада. Библиотечный фонд представлен методической литературой по всем образовательным областям ООП ДО, детской художественной литературой, периодическими изданиями, а также другими информационными ресурсами на различных электронных носителях. В каждой возрастной группе имеется банк необходимых учебно-методических пособий, рекомендованных для планирования воспитательно-образовательной работы в соответствии с обязательной частью ООП ДО.

Оборудование и оснащение методического кабинета достаточно для реализации образовательных программ. В методическом кабинете созданы условия для возможности организации совместной деятельности педагогов. Однако кабинет недостаточно оснащен техническим и компьютерным оборудованием.

Информационное обеспечение Детского сада включает:

- информационно-телекоммуникационное оборудование — в 2025 году пополнилось проектором;
- программное обеспечение — позволяет работать с текстовыми редакторами, интернет-ресурсами, фото-, видеоматериалами, графическими редакторами.

В Детском саду учебно-методическое и информационное обеспечение достаточное для организации образовательной деятельности и эффективной реализации образовательных программ.

В Детском саду учебно-методическое и информационное обеспечение достаточное для организации образовательной деятельности и эффективной реализации образовательных программ, в том числе с учетом использования ресурсов ФГИС «Моя школа».

В декабре 2025 года в результате повторного планового мониторинга инфраструктуры Детского сада выявили пожелания со стороны воспитателей и родителей (законных представителей) обновить наглядный материал для стендов, альбомы и дидактические пособия. Закупку необходимых материалов запланировали на второе полугодие 2026 года.

#### ***7. Взаимодействие МБДОУ с различными учреждениями социума.***

- ✓ МОУ Пильнинская СОШ № 2 имени Пушкина,
- ✓ МБОУ Пильнинская средняя школа «Содружество»,
- ✓ МУК «Пильнинский краеведческий музей»,
- ✓ МБУДО «Центр детского творчества».
- ✓ МБУДО «Пильнинская детская школа искусств»,
- ✓ МУК «Пильнинская районная централизованная библиотечная система»,
- ✓ МУК Районный Культурно-досуговый центр,
- ✓ ГБУЗ НО «Пильнинская ЦРБ»,
- ✓ ГБУ «Пильнинский социально-реабилитационный центр для инвалидов»,
- ✓ Пильнинское благочиние

Взаимодействие происходит на основании взаимных договоров и планов совместной работы с целью обогащения социального и культурного опыта дошкольников, приобщения их к национальным традициям, к природе и истории родного края; с помощью проведения совместных проектов, экскурсий, праздников, посещения концертов, а также оказанию психолого-педагогической и/или медицинской поддержки в случае необходимости.

Система социального партнерства ДОУ позволяет обогащать содержание педагогической работы по духовно-нравственному и патриотическому воспитанию дошкольников за счет осуществления приобщения детей, например, к традициям русской народной культуры.

**Вывод:** *Образовательный процесс в Детском саду организован в соответствии с требованиями, предъявляемыми законодательством к дошкольному образованию и направлен на сохранение и укрепление здоровья воспитанников, предоставление равных возможностей для их полноценного развития и подготовки к дальнейшей учебной деятельности и жизни в современных условиях.*

#### **8. Оценка материально-технической базы**

Здание Детского сада типовое, двухэтажное, количество групповых ячеек по проекту – 4,

год постройки – 1983.

Площадь здания: 764 кв.м

Земельный участок- 6165 кв.м.

Имеется отдельный въезд на территорию, ограждение, освещение.

На территории оборудованы четыре прогулочных участка, имеется небольшой огород.

Для создания уюта и комфорта в Детском саду во всех возрастных группах создана предметно-пространственная развивающая среда, которая соответствует возрасту, гендерным принадлежностям дошкольников и ФГОС ДО. Предметно-пространственная развивающая организация групповых комнат обеспечивает выбор дошкольниками центров для организации своей свободной деятельности:

- центры игры;
- центры познания;
- центры двигательной активности;
- центры художественного творчества;
- центры художественной литературы;
- центры безопасности;
- музыкально-театральные центры;
- центры конструирования;
- центры сенсорного развития.

Содержание предметно-пространственной развивающей среды в Детском саду периодически изменяется, варьируется, постоянно обогащается с ориентацией на поддержание интереса дошкольников, на обеспечение «зоны ближайшего развития», на неисчерпаемую информативность и индивидуальные возможности.

На основании плана-графика проведения мониторинга инфраструктуры детского сада, был проведен плановый мониторинг. В качестве ориентира использовали Перечень средств обучения и воспитания, необходимых для реализации образовательных программ дошкольного образования, присмотра и ухода за детьми в организациях, осуществляющих образовательную деятельность по образовательным программам дошкольного образования, в целях реализации мероприятий государственной программы Российской Федерации «Развитие образования» по капитальному ремонту, строительству и оснащению зданий указанных организаций, утвержденный приказом Минпросвещения России от 25.12.2024 № 1057 (далее – Перечень).

По итогам выявлено: РППС учитывает особенности реализуемой ОП ДО. В каждой возрастной группе имеется достаточное количество современных развивающих пособий и игрушек. В каждой возрастной группе РППС обладает свойствами открытой системы и выполняет образовательную, развивающую, воспитывающую, стимулирующую функции.

В Детском саду созданы безопасные условия для организации образовательной деятельности воспитанников и их физического развития: игровое оборудование отвечает СанПиН, гигиеническим, эстетическим требованиям, требованиям безопасности.

Программно-методические материалы соответствуют возрастным особенностям, учитывают индивидуальные особенности дошкольников, планируются с учетом ФГОС ДО.

*В Детском саду оборудованы помещения:*

- *групповые помещения — 4;*
- *кабинет заведующего — 1;*
- *кабинет завхоза - 1*
- *музыкально-физкультурный зал — 1;*
- *пищеблок — 1;*
- *прачечная — 1;*
- *медицинский кабинет — 1.*

В целях организации первичной медико-санитарной помощи детям в период их обучения и воспитания в Детском саду перезаключили договор с ГБУЗНО «Пильнинская центральная районная больница». По условиям договора на территории детского сада действует медицинский кабинет.

*На территории ДООУ оборудовано 4 прогулочных участка. На всех прогулочных участках имеются зеленые насаждения, игровое оборудование (домики, горки, песочницы) в соответствии с возрастом и требованиями СанПиН.*

На территории ДООУ проводятся:

- ежедневные прогулки,
- игровая деятельность,
- досуги,
- праздники,
- развлечения

Материально-техническое состояние Детского сада и территории соответствует действующим санитарным требованиям к устройству, содержанию и организации режима работы в дошкольных организациях, правилам пожарной безопасности, требованиям охраны труда.

**Вывод:** *Оборудование используется рационально, ведётся учёт материальных ценностей, приказом по ДООУ назначены ответственные лица за сохранность имущества. Вопросы по материально-техническому обеспечению рассматриваются на рабочих совещаниях.*

*Здание, территория ДООУ соответствует СанПиН и нормативам, требованиям пожарной безопасности и электробезопасности, нормам охраны труда.*

## 9. Оценка функционирования внутренней системы оценки качества образования

Внутренняя система оценки качества образования (ВСОКО) Детского сада предусматривает четыре группы направлений оценки: успешность обучающихся, характеристика педагогов, организация обучения и инфраструктура. Организация и контроль работы ВСОКО возложена на старшего воспитателя.

Результаты мероприятий ВСОКО в 2025 году показали хорошую работу педагогического коллектива по всем показателям.

Состояние здоровья и физического развития воспитанников удовлетворительные. 89 % детей успешно освоили образовательную программу дошкольного образования в своей возрастной группе. Воспитанники подготовительных групп показали высокие показатели готовности к школьному обучению. В течение года воспитанники Детского сада успешно участвовали в конкурсах и мероприятиях различного уровня.

В период с 15.10.2025 по 17.10.2025 проводилось анкетирование 87 процентов родителей воспитанников. Получены следующие результаты:

- доля респондентов, положительно оценивающих доброжелательность и вежливость работников организации, — 80 процент опрошенных;
- доля респондентов, удовлетворенных компетентностью работников организации, — 77 процента опрошенных;
- доля респондентов, удовлетворенных материально-техническим обеспечением организации, — 70 процентов опрошенных;
- доля респондентов, удовлетворенных качеством образования, присмотра и ухода за воспитанниками, — 85 процентов опрошенных;
- доля респондентов, которые готовы рекомендовать организацию родственникам и знакомым, — 94 процента опрошенных.

Анкетирование родителей показало высокую степень удовлетворенности качеством реализации образовательных программ и предоставляемых услуг по присмотру и уходу за воспитанниками.

*Вывод: в Детском саду выстроена четкая система методического контроля и анализа результативности воспитательно-образовательного процесса по всем направлениям развития дошкольника и функционирования Детского сада в целом.*

### *Заключение.*

В Детском саду созданы необходимые условия для всестороннего развития личности дошкольников с учетом ФГОС ДО:

- образовательная программа соответствует требованиям действующих нормативных документов;
- условия: педагогические, кадровые, материально-технические, создание предметно-пространственной развивающей среды, соответствует ФГОС ДО.
- В развитии педагогических кадров Детского сада необходимо уделить внимание саморазвитию педагогов, совершенствованию предметно-пространственной развивающей среды в соответствии с возрастом и индивидуальными возможностями и потребностями дошкольников;
- прослеживается хороший уровень удовлетворённости родителей (законных представителей) качеством педагогической деятельности по всем образовательным областям, а также по патриотическому, нравственному и духовному развитию дошкольников в Детском саду.

**ПОКАЗАТЕЛИ**  
**ДЕЯТЕЛЬНОСТИ МБДОУ ПИЛЬНИНСКИЙ ДЕТСКИЙ САД №1 «ТЕРЕМОК»,**  
**ПОДЛЕЖАЩЕЙ САМООБСЛЕДОВАНИЮ**

| № п/п | Показатели  | Единица измерения  |
|-------|---|--------------------|
| 1.    | Образовательная деятельность  |                    |
| 1.1   | Общая численность воспитанников, осваивающих образовательную программу дошкольного образования, в том числе:                                    | 77 человек         |
| 1.1.1 | В режиме полного дня (8 - 12 часов)   | 77 человек/100%    |
| 1.1.2 | В режиме кратковременного пребывания (3 - 5 часов)  | -                  |
| 1.1.3 | В семейной дошкольной группе  | -                  |
| 1.1.4 | В форме семейного образования с психолого-педагогическим сопровождением на базе дошкольной образовательной организации                          | -                  |
| 1.2   | Общая численность воспитанников в возрасте до 3 лет   | 20 человек         |
| 1.3   | Общая численность воспитанников в возрасте от 3 до 7 лет  | 57 человек         |
| 1.4   | Численность/удельный вес численности воспитанников в общей численности воспитанников, получающих услуги присмотра и ухода:                      | 77 человек/ 100 %  |
| 1.4.1 | В режиме полного дня (8 - 12 часов)   | 77 человек<br>100% |
| 1.4.2 | В режиме продленного дня (12 - 14 часов)  | -                  |
| 1.4.3 | В режиме круглосуточного пребывания   | -                  |
| 1.5   | Численность/удельный вес численности воспитанников с ограниченными возможностями здоровья в общей численности воспитанников, получающих услуги: | -                  |
| 1.5.1 | По коррекции недостатков в физическом и (или) психическом развитии  | -                  |
| 1.5.2 | По освоению образовательной программы дошкольного образования   | -                  |
| 1.5.3 | По присмотру и уходу  | -                  |
| 1.6   | Средний показатель пропущенных дней при посещении дошкольной образовательной организации по болезни на одного воспитанника                      | 10,2 дн.           |

|       |  |                                      |
|-------|--|--------------------------------------|
| 1.7   | Общая численность педагогических работников, в том числе:  | 10 человек                           |
| 1.7.1 | Численность/удельный вес численности педагогических работников, имеющих высшее образование   | 6 человек 60%                        |
| 1.7.2 | Численность/удельный вес численности педагогических работников, имеющих высшее образование педагогической направленности (профиля)   | 2 человека<br>20 /%                  |
| 1.7.3 | Численность/удельный вес численности педагогических работников, имеющих среднее профессиональное образование   | 4 человека 40 %                      |
| 1.7.4 | Численность/удельный вес численности педагогических работников, имеющих среднее профессиональное образование педагогической направленности (профиля)   | 4 человека<br>40 %                   |
| 1.8   | Численность/удельный вес численности педагогических работников, которым по результатам аттестации присвоена квалификационная категория, в общей численности педагогических работников, в том числе:  | 8 человек 80%                        |
| 1.8.1 | Высшая   | 1 человек/ 14%                       |
| 1.8.2 | Первая   | 7 человек/<br>86 %                   |
| 1.9   | Численность/удельный вес численности педагогических работников в общей численности педагогических работников, педагогический стаж работы которых составляет:   |                                      |
| 1.9.1 | До 10 лет  | 2 человек/20 %                       |
| 1.9.2 | От 10 лет до 20 лет  | 5 человек/ 50 %                      |
| 1.9.3 | Свыше 20 лет   | 3 человека/30%                       |
| 1.10  | Численность/удельный вес численности педагогических работников в общей численности педагогических работников в возрасте до 30 лет  | 1 человек/ 10%                       |
| 1.11  | Численность/удельный вес численности педагогических работников в общей численности педагогических работников в возрасте от 55 лет  | 0 человек/ 0%                        |
| 1.12  | Численность/удельный вес численности педагогических и административно-хозяйственных работников, прошедших за последние 5 лет повышение квалификации/профессиональную переподготовку по профилю педагогической деятельности или иной осуществляемой в образовательной организации деятельности, в общей численности педагогических и административно-хозяйственных работников | 8 человек / 100%<br>8 человек/ 100 % |
| 1.13  | Численность/удельный вес численности педагогических и административно-хозяйственных работников, прошедших  | 8 человек/100%                       |

|        |  |                           |
|--------|--|---------------------------|
|        | повышение квалификации по применению в образовательном процессе федеральных государственных образовательных стандартов в общей численности педагогических и административно-хозяйственных работников |                           |
| 1.14   | Соотношение "педагогический работник/воспитанник" в дошкольной образовательной организации   | 10 человек/<br>77 человек |
| 1.15   | Наличие в образовательной организации следующих педагогических работников:   |                           |
| 1.15.1 | Музыкального руководителя  | да                        |
| 1.15.2 | Инструктора по физической культуре   | да                        |
| 1.15.3 | Учителя-логопеда   | нет                       |
| 1.15.4 | Логопеда   | нет                       |
| 1.15.5 | Учителя-дефектолога  | нет                       |
| 1.15.6 | Педагога-психолога   | нет                       |
| 2.     | Инфраструктура   |                           |
| 2.1    | Общая площадь помещений, в которых осуществляется образовательная деятельность, в расчете на одного воспитанника   | 2,2 кв. м                 |
| 2.2    | Площадь помещений для организации дополнительных видов деятельности воспитанников  | -                         |
| 2.3    | Наличие физкультурного зала  | нет                       |
| 2.4    | Наличие музыкального зала  | да                        |
| 2.5    | Наличие прогулочных площадок, обеспечивающих физическую активность и разнообразную игровую деятельность воспитанников на прогулке  | да                        |